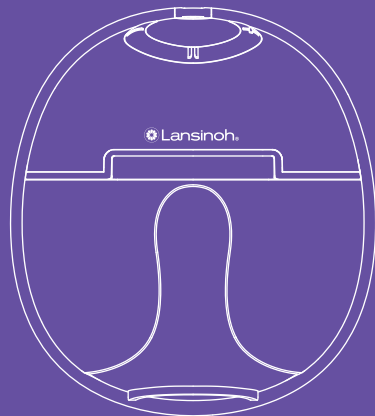


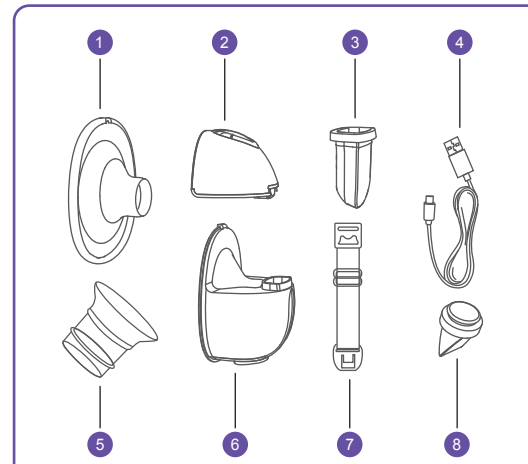
# DiscreetDuo™ Extractor de leche portátil

## MANUAL DEL USUARIO



Lea este manual de usuario antes de usar su extractor de leche portátil y consérvelo para futuras consultas.

### Diagrama de estructura del producto

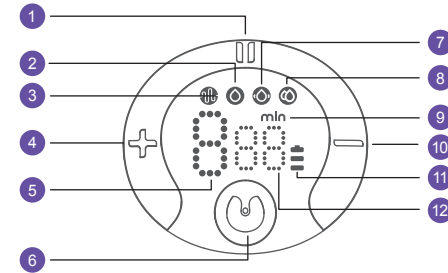


#### Lista de piezas

- 1 Copas
- 2 Motor del extractor
- 3 Diafragma de silicona
- 4 Cable de carga USB
- 5 Inserto de copa
- 6 Recipiente recolector de leche
- 7 Hebilla de ajuste del sujetador
- 8 Válvula

1

### Descripción de la pantalla LED y función de los botones



- 1 Botón de pausa/inicio
- 2 Modo extracción
- 3 Modo estimulación
- 4 Botón de aumento de succión
- 5 Pantalla de nivel de succión
- 6 Botón de encendido / Botón de selección de modo
- 7 Modo masaje
- 8 Modo automático
- 9 Tiempo/Minutos
- 10 Botón de disminución de succión
- 11 Indicador de batería
- 12 Pantalla de tiempo

#### Contenido de la caja

- 2x motores de extracción
- 2x bridas de 24 mm
- 2x insertos de copa de 21 mm
- 2x diafragmas de silicona
- 2x recolectores de leche de 6 oz
- 2x válvulas
- 2x cables de carga USB
- 2x hebillas de ajuste del sujetador

2

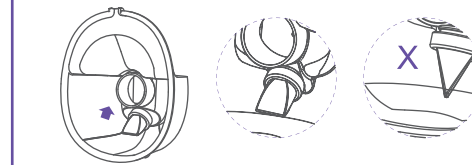
### Ensamblaje

Para ensamblar el extractor, siga los pasos a continuación.

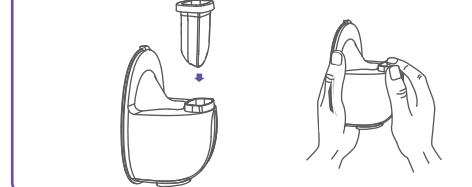
#### PRECAUCIONES

- Asegúrese de limpiar el extractor según las instrucciones de este manual de usuario.
- Asegúrese de ensamblar el extractor correctamente según las instrucciones de este manual de usuario.
- Para evitar fugas, retire los residuos alrededor del borde antes de ensamblar.
- Lávese bien las manos antes de ensamblar los componentes limpios.

1. Instale la válvula en el recolector de leche, prestando atención a la dirección de instalación.

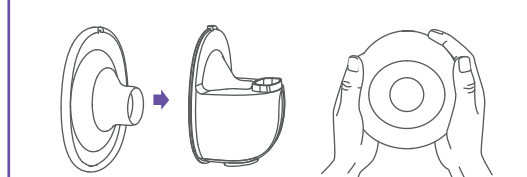


2. Coloque el diafragma de silicona en el recolector de leche y presiónelo con las manos para que los bordes se ajusten bien y aseguren un sellado perfecto.

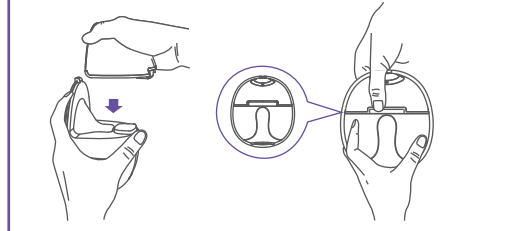


3

3. Para instalar la copa en el recolector de leche, asegúrese de alinear la ranura de desvío en la brida con la ranura de retroceso en el recolector de leche, luego presione los bordes con ambas manos para garantizar que el sello esté en su lugar.



4. Instale el cuerpo principal del extractor de leche en el recolector de leche, alineando la muesca en la parte inferior del cuerpo principal con el diafragma de silicona, y ensamblándolo hacia abajo para ajustarlo al recolector, asegurando un sello completo.



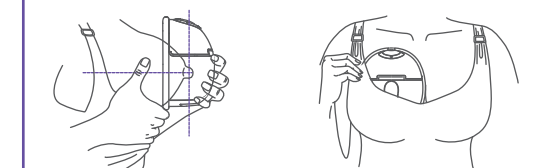
#### ADVERTENCIAS

El extractor de leche no funciona cuando está cargando.

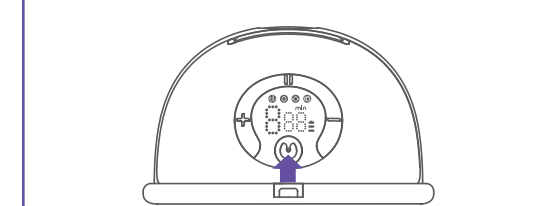
4

### Para comenzar la extracción

1. Presione la copa firmemente contra el pecho, asegurándose de que no haya espacios y de que los pezones estén centrados. Manténgalo en posición vertical. Tenga cuidado de no distorsionar la posición del producto ni del pecho, ya que de lo contrario el extractor no tendrá succión.

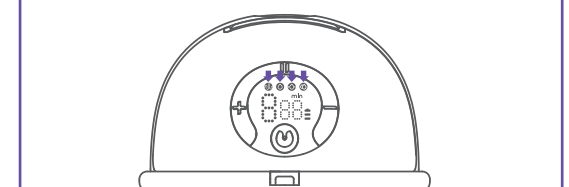
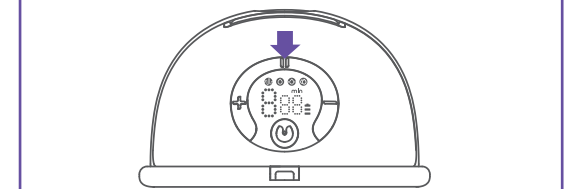


2. Mantenga presionado el botón de encendido para iniciar.



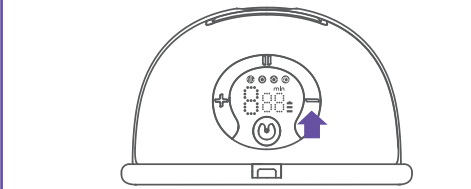
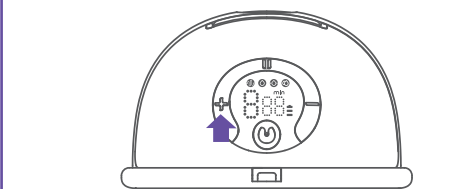
5

3. Puede presionar rápidamente el botón "M" para iniciar o pausar el extractor de leche. Presione rápidamente el botón "M" para cambiar de modo después de que el extractor haya comenzado. Al presionar este botón, hay cuatro modos disponibles para elegir: modo estimulación, modo extracción, modo masaje y modo automático. Cuando el "M" está iluminado, significa que está en modo estimulación; cuando el "E" está iluminado, significa que está en modo extracción; cuando el "M" está iluminado, significa que está en modo masaje; cuando el "A" está iluminado, significa que está en modo automático.

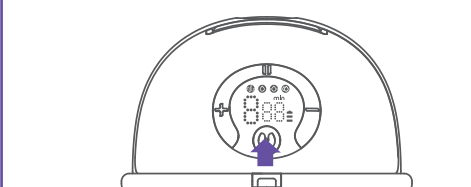


6

4. Hay 9 niveles de succión en cada modo. Puedes elegir el nivel de succión que te hace sentir cómodo presionando el botón "+" para subir el nivel y "-" para bajar el nivel.



5. Mantener presionado el botón de inicio "M" para encenderlo y de igual forma para apagarlo



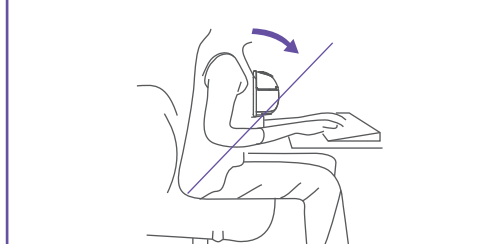
7

Tips: 1. Este modelo tiene función de memoria incorporada, cuando enciende el extractor nuevamente, el mismo cambia al modo de extracción que utilizó la última vez.

2. El extractor se detendrá automáticamente después de 20 minutos.

### Posición sentada para extraer

Relájese y siéntese en una silla cómoda, inclínese ligeramente hacia adelante (use un cojín para apoyar la espalda). Asegúrese de mantener el extractor y el vaso para leche en posición vertical.



Postura sentada

8

### Limpieza

#### Limpieza & mantenimiento

	First Time Use	After Each Use
Cuerpo del extractor	Enchufado presionando el botón de encendido.	Limpie con un paño húmedo con alcohol etílico al 70 % o alcohol isopropílico según sea necesario. No sumerja el extractor en agua.
Copa de silicona, Diafragma, Válvula, Copa inserto, y recolector de leche	Hervir en agua durante 5 minutos. No meter al microondas, copa, diafragma, válvula, inserto de copa y recolector de leche.	Limpie con jabón lavavajillas suave y agua limpia.

#### ADVERTENCIAS

• Tenga cuidado al retirar y limpiar la válvula; si la válvula está dañada, el extractor de leche no funcionará correctamente.

• Para limpiar la válvula, frótele suavemente con agua tibia y unas gotas de líquido limpiador. No introduzca ningún objeto en la válvula, ya que podría dañarla.

#### Limpiar a mano

• Coloque las piezas del extractor en el lava plato limpio que se utilice únicamente para artículos de alimentación infantil. No coloque las piezas del extractor directo al lava plato.

• Añade jabón y agua caliente al recipiente.

• Limpie los artículos usando un cepillo limpio sólo para artículos de alimentación infantil.

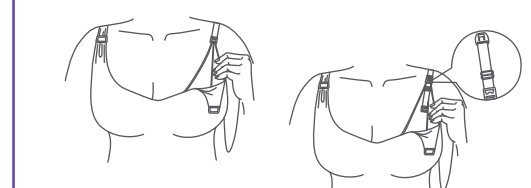
• Enjuague manteniendo los artículos bajo agua corriente o sumergiéndolos en agua fresca en un recipiente aparte.

• Deje secar completamente al aire. Coloque las piezas del extractor y el cepillo para biberones sobre un paño de cocina o una toalla de papel limpios. No use un paño de cocina para frotar o secar los artículos.

9

### Instrucciones para ajustar la hebilla del sostén

Ajuste la longitud de las correas del sostén para que la succión sea más cómoda. Coloque un extremo de la hebilla de ajuste en la hebilla interior del sostén de lactancia. Coloque el otro extremo de la hebilla de ajuste en el clip de la correa del sostén de lactancia.



### Indicador de estado de la batería

Indicador de estado de la batería	Tiempo restante de bombeo
El nivel tres siempre está activado	100 minutos
Nivel dos siempre está activados	70 minutos
Nivel uno siempre está activo	30 minutos
Nivel intermitente	10 minutos

10

### Termine de extraer y transferir su leche materna

Al terminar de extraer la leche, retire el extractor del pecho. Mantenga el extractor en posición vertical y retire la parte del motor y sostenga el recolector de leche para verter la leche materna en el biberón. Asegúrese de que el espacio del recolector de leche del vaso para el pecho esté alineado con la boca del biberón para evitar que se derrame la leche materna.

1. Cuando haya terminado de extraerse la leche, mantenga presionado el botón de encendido para apagar. Rompa el sello entre el pecho y el embudo del extractor con el dedo y luego retire con cuidado el extractor del pecho.



2. Separe el colector de leche del motor de la bomba y prepárelo para la alimentación o el almacenamiento. Limpie las demás piezas usadas según las instrucciones.

3. Vierta la leche en la botella de almacenamiento; asegúrese de que la ranura esté alineada con la botella.



11

### Cómo almacenar tu leche materna

#### Guardando leche materna

1. Guarde únicamente leche materna recolectada mediante extractores desinfectados.

2. La leche extraída se puede colocar en una bolsa de almacenamiento o en una botella con tapa, y colocar inmediatamente en el refrigerador para refrigerar o congelar.

3. Asegúrese de desechar la leche materna que queda después de amamantar.

4. La leche extraída se puede refrigerar durante 48 horas (dentro del refrigerador) o congelar en el congelador durante tres meses. Etiquete el biberón o la bolsa de almacenamiento de leche con la fecha y la hora de extracción.

Descongelar la leche materna  
Coloque la leche materna congelada en el compartimento del refrigerador durante una noche para que se descongele. No caliente la leche materna en el microondas ni vuelva a congelarla una vez descongelada. Después de descongelar la leche materna, debe consumirse dentro de las 24 horas.

Calentamiento de la leche materna  
Coloque el biberón en posición vertical dentro de un recipiente con agua caliente o caliente la leche materna de forma segura y rápida con un calentador de biberones.

2. Ten en cuenta! Antes de alimentar a tu bebé, asegúrate de comprobar la temperatura de la leche materna.

3. No utilice microondas para calentar la leche materna, ya que esto puede destruir nutrientes y anticuerpos importantes.

4. Además, un calentamiento desigual puede provocar un sobrecalentamiento parcial del líquido, lo que puede causar quemaduras.

5. No sumerja el biberón de leche en agua hirviendo para calentarlo y evitar que se rompa o agriete.

12

### Garantía

Garantía limitada del producto para el consumidor (Estados Unidos) Este producto está garantizado al comprador original (el "comprador") contra defectos de material y mano de obra que no sean comercialmente aceptables durante el periodo de un año a partir de la fecha de compra en el mecanismo del extractor (cuerpo y motor del extractor) y durante el periodo de 90 días a partir de la fecha de compra en todos los demás componentes del producto. Esta garantía se proporciona únicamente a los productos comprados en los Estados Unidos y a las piezas enviadas dentro de los Estados Unidos.

La garantía finaliza si (1) vende o transfiere este producto a otra persona; (2) realiza de manera incorrecta o indebida cualquier mantenimiento o reparación de este producto; (3) utiliza piezas de repuesto que no sean de la marca Lansinoh® o de este producto; o (4) hace un uso indebido, abuso o altera el producto. Esta garantía le otorga derechos legales específicos y también puede tener otros derechos, que varían según la ubicación.

LANSINOH® NO OFRECE GARANTÍA EXPRESA O IMPLÍCITA DE NINGÚN TIPO CON RESPECTO AL PRODUCTO, A PARTE DE LAS GARANTÍAS EXPLÍCITAS

ESTABLECIDAS EN ESTE DOCUMENTO. CUALQUIER GARANTÍA IMPLÍCITA, INCLUIDA CUALQUIER GARANTÍA IMPLÍCITA DE COMERCIABILIDAD O CUALQUIER GARANTÍA IMPLÍCITA DE DONEIDAD PARA UN PROPÓSITO EN PARTICULAR, EN LA MEDIDA EN QUE LO PERMITA LA LEY, SE LIMITARÁ A UN PERÍODO DE 90 DÍAS A PARTIR DE LA FECHA DE COMPRA POR PARTE DEL COMPRADOR ORIGINAL.

En caso de que Lansinoh® determine que el producto no cumple con la garantía limitada antes mencionada, el comprador tendrá como única y exclusiva solución reparar o, a su elección, reemplazar este producto sin carga alguna por dicho reemplazo, piezas o mano de obra. No se proporciona reemplazo ni reparación fuera de los Estados Unidos.

NOTA: El comprador deberá hacerse cargo de todos los gastos de devolución de este producto a Lansinoh®.

Se recomienda utilizar únicamente piezas de repuesto de la marca Lansinoh® con los productos para la lactancia materna de Lansinoh®.

EN LA MEDIDA EN QUE LO PERMITA LA LEY, LANSINOH® NO SERÁ RESPONSABLE POR NINGÚN DAÑO INCIDENTAL O CONSECUENTE, INCLUYENDO, PERO NO LIMITADO A, LOS COSTOS DE REEMPLAZO RESULTANTES DEL INCUMPLIMIENTO DE CUALQUIER GARANTÍA EXPRESA O IMPLÍCITA.

Si desea realizar un reclamo bajo esta garantía, debe devolver el producto a Lansinoh® Laboratories Inc., con el porte pagado, junto con su factura de venta fechada u otro comprobante de compra fechado y una breve descripción del problema, junto con un número de Autorización de reemplazo (RA). Puede obtener el número de Autorización de reemplazo y la dirección de envío correspondientes llamando al número de teléfono o enviando un correo electrónico a la dirección de correo electrónico que se proporciona a continuación.

Los artículos devueltos sin un número de autorización de reemplazo asociado se devolverán al remitente.  
Para obtener la dirección para devolver productos o un número de autorización de reemplazo: 800-292-4794 | customerservice@lansinoh.com

13

WP53751F1123